

2024年度

国府台女子学院 中学部

第2回入試

社 会 (30分)

【注 意】

1. この問題は「始め」の合図があるまで開いてはいけません。
2. 問題を読むときに、声を出してはいけません。
3. 印刷が不鮮明ふせんめいでわからない場合や、その他わからないことがあった場合には、
だまって手をあげ、先生にたずねてください。
4. **答えは、すべて解答用紙に記入してください。**
5. 解答は、適切な漢字をもちいて記入してください。

1 次の文を読んで、あとの問いに答えなさい。

2023年10月から、ふるさと納税の過度な返礼品競争を防ぐため、自治体が寄附を募るのに使う経費を寄附額の5割以下とする基準が厳格化されました。

ふるさと納税の目的について、総務省の『ふるさと納税ポータルサイト』には、次のように記されています。

多くの人が地方のふるさとで生まれ、その自治体から医療や教育等様々な住民サービスを受けて育ち、やがて進学や就職を機に(A)生活の場を都会に移し、そこで納税を行っています。その結果、都会の自治体は税収を得ますが、自分が生まれ育った故郷の自治体には税収が入りません。そこで、「今は都会に住んでいても自分を育ててくれた「ふるさと」に、自分の意思で、いくらかでも納税できる制度があっても良いのではないか」、そんな問題提起から始まり、数多くの議論や検討を経て生まれたのがふるさと納税制度です。

ふるさと納税とは、このように現在住んでいる自治体以外の自治体に寄附すると、寄附金のうち2,000円の自己負担を除いたものが住民税などから控除されるという制度です。

この寄附に対して返礼品を用意する自治体が多いことから、多様な返礼品が人気を生み、2022年度のふるさと納税受入額は、過去最高の約9654億円となり、制度を利用して住民税の控除を受けた人の数も約891万人と過去最多を更新しました。受入額の多かった自治体を見てみると、特産の(B)農産物や(C)海産物の返礼品が人気なことがわかります。一方で、住民が他の自治体に寄附をした影響で住民税の税収が大幅に減る自治体もあり、都市部から地方への税の流出が起きていると指摘されています。

表1：【2022年度におけるふるさと納税受入額の多い自治体】※抜粋

自治体名	受入額(円)	主な返礼品
(D)宮崎県 i：都城市	約195億9千万	和牛，地鶏，焼酎，米
(E)北海道 ii：根室市	約176億1千万	かに，いくら，ほたてなど海産物
京都府 京都市	約95億8百万	(F)伝統工芸品，日用品，旅行券
(G)山梨県 iii：富士吉田市	約88億6百万	天然水，炭酸水
(H)福井県 iv：敦賀市	約87億4千万	かに，昆布など海産物

表2：【2023年度課税における市町村民税控除額の多い自治体】※上位5位

自治体名	税控除額(円)	控除適用者数(人)
神奈川県 横浜市	約272億4千万	398,606
愛知県 (I)名古屋市	約159億3千万	231,165
大阪府 大阪市	約148億5千万	250,358
神奈川県 川崎市	約121億2千万	187,502
東京都 世田谷区	約98億3千万	135,082

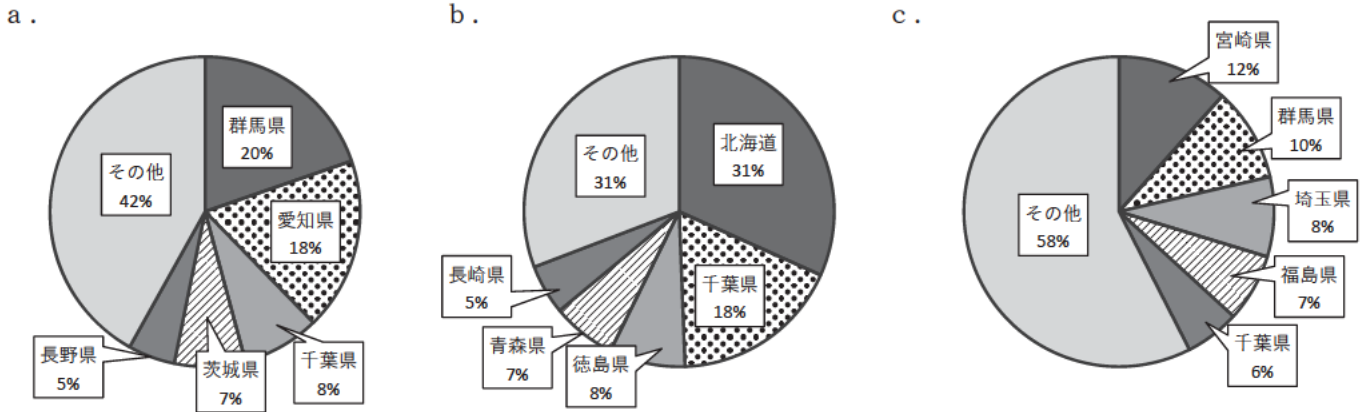
[総務省自治税務局市町村税課 ふるさと納税に関する現況調査結果(令和5年度実施)より作製]

(1) 下線部(A)に関連して、日本では戦後、高度経済成長期にかけて、都市部への人口移動が進んでいます。

このことについて、次の問いに答えなさい。

- ①日本の総人口の半分近くを占めている三大都市圏とは、東京のほかどこか、2つ答えなさい。
- ②大都市では、ドーナツ化現象とよばれる現象が起きることがあります。これはどのような現象か、「都心部」という語句を必ず使用して説明しなさい。

(2) 下線部(B)に関連して、国府台女子学院のある千葉県は農業がさかんで、多くの農産物を生産しています。次のグラフは、千葉県でも生産がさかんな、にんじん・キャベツ・きゅうりのいずれかの生産量の全国に占める割合(2021年)をそれぞれ示したものです。グラフa～cの農産物の組み合わせとして正しいものを、次のア～カより1つ選び記号で答えなさい。



〔『日本国勢図会2023/24』・作物統計調査(令和3年産野菜生産出荷統計)より作製〕

- ア. a : にんじん b : キャベツ c : きゅうり
 イ. a : にんじん b : きゅうり c : キャベツ
 ウ. a : キャベツ b : にんじん c : きゅうり
 エ. a : キャベツ b : きゅうり c : にんじん
 オ. a : きゅうり b : キャベツ c : にんじん
 カ. a : きゅうり b : にんじん c : キャベツ

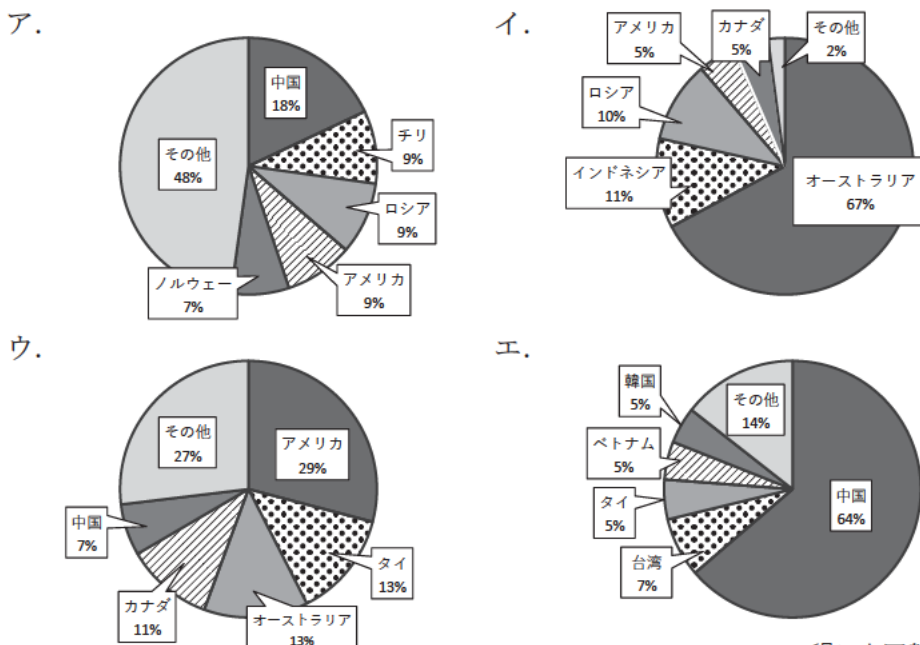
(3) 下線部(C)に関連して、次の問いに答えなさい。

① 次のア～エの文は、2022年に年間90万トン以上の水揚げ量があった漁港について説明したものです。

このうち、最も東に位置する漁港の説明文を選び記号で答えなさい。

- ア. 日本最大級の海外巻き網漁船が入港し、「冷凍カツオ」の水揚げ量は日本一である。
 イ. 日本最大の流域面積をもつ大(だい)河(かせ)川の河口に位置し、「さば」や「まいわし」が主に水揚げされる。
 ウ. 日本海側に位置する漁港としては最大の水揚げ量があり、「かに類」の取扱額が高い。
 エ. かつて北洋漁業の中心(ちゆう)的な港であり、「すけとうだら」や「いわし」の漁獲量が多い。

② 日本は海外からの魚介類の輸入も多く行っています。魚介類の主な輸入先について示したグラフとして、最も適切なものを、次のア～エより1つ選び記号で答えなさい。



〔『日本国勢図会2023/24』より作製〕

(4) 下線部(D)について、宮崎県では、気候の特色を生かしてビニールハウスなどを使用した野菜の早作を行い、他の地域より早い時期に出荷する栽培方法がさかんです。この栽培方法を答えなさい。

(5) 下線部(E)に関連して、次の統計あ～えは、北海道・長野県・茨城県・神奈川県の内いずれかについて示したものです。あ～えの道県を示したものと正しい組み合わせはどれか、ア～カより1つ選び記号で答えなさい。

	人口 (人)	面積 (km ²)	人口密度 (人/km ²)	産業別人口割合 (%)		
				第一次産業	第二次産業	第三次産業
あ	923万6千	2,416	3882.8	0.8	20.3	79.0
い	518万3千	83,424	66.1	6.3	16.9	76.8
う	203万3千	13,562	149.9	8.5	28.7	62.8
え	285万2千	6,097	467.7	5.2	29.0	65.8

『データでみる県勢 2023』より作製

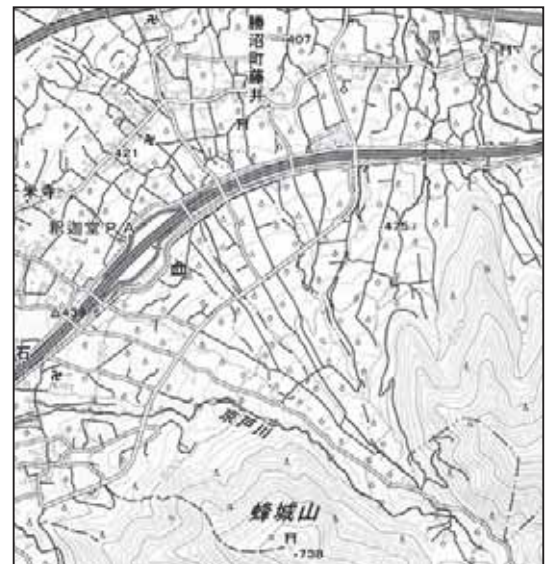
- | | | | |
|-----------|-------|--------|--------|
| ア. あ：茨城県 | イ：北海道 | ウ：長野県 | エ：神奈川県 |
| イ. あ：茨城県 | イ：長野県 | ウ：北海道 | エ：神奈川県 |
| ウ. あ：長野県 | イ：北海道 | ウ：神奈川県 | エ：茨城県 |
| エ. あ：長野県 | イ：茨城県 | ウ：神奈川県 | エ：北海道 |
| オ. あ：神奈川県 | イ：北海道 | ウ：長野県 | エ：茨城県 |
| カ. あ：神奈川県 | イ：長野県 | ウ：北海道 | エ：茨城県 |

(6) 下線部(F)に関連して、京都府の伝統工芸品として適切なものを、次のア～カよりすべて選び記号で答えなさい。

- ア. 九谷焼 イ. 桐生織 ウ. 清水焼 エ. 加賀友禅 オ. 西陣織 カ. 輪島塗

(7) 下線部(G)に関連して、右図は、山梨県甲州市の一部を示しています。図を見て、次の問いに答えなさい。

- ①このような、川が山間部から平野や盆地に流れ出たところによく見られる地形を何というか、答えなさい。
- ②この地形の中央部ではどのような土地利用がされているか、その理由もあわせて、「土砂」という語句を必ず使用して説明しなさい。



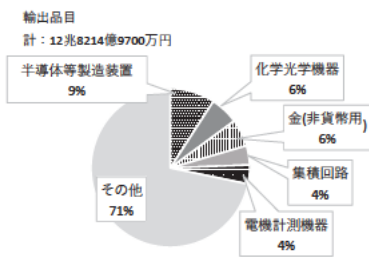
〔地理院地図より作製〕

(8) 下線部(H)について、福井県若狭湾の沿岸部には、発電所が多く分布しています。この発電所の発電方法の仕組みについて述べた文として最も適切なものを、次のア～エより1つ選び記号で答えなさい。

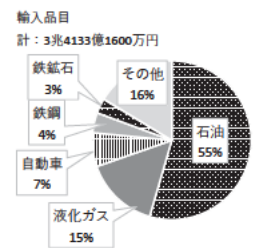
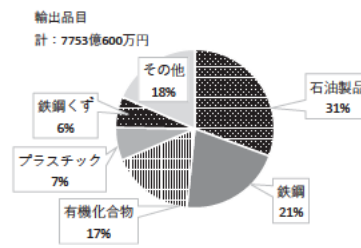
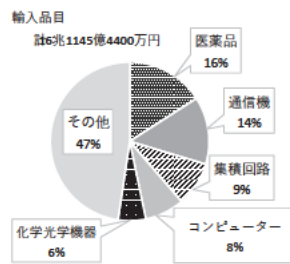
- ア. 火山によって熱せられた蒸気を利用して発電する。
- イ. 水の流れ落ちる力を利用して発電する。
- ウ. 重油などを燃やして水を沸騰させ、蒸気の力を利用して発電する。
- エ. ウランの核分裂で発生する熱で水を沸騰させ、蒸気の力を利用して発電する。

(9) 下線部(Ⅰ)にある名古屋港は日本有数の貿易港です。次のア～エのグラフの組み合わせのうち、名古屋港の輸出品目の金額と割合について示したものはどれか、1つ選び記号で答えなさい。

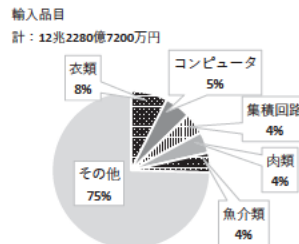
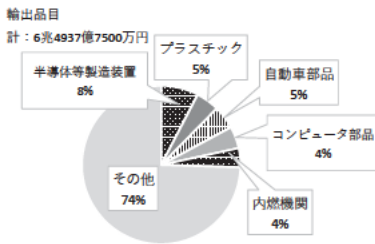
ア.



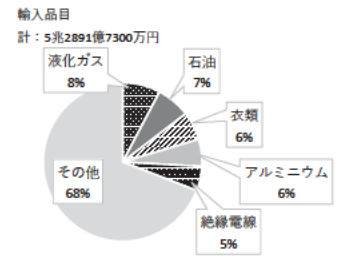
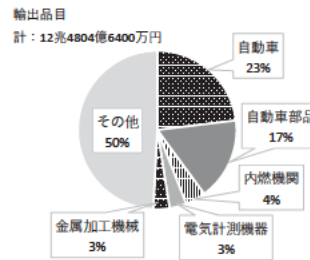
イ.



ウ.



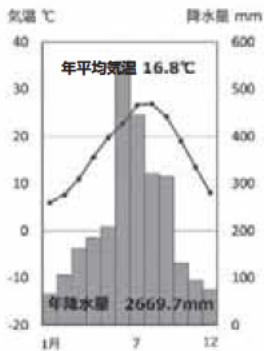
エ.



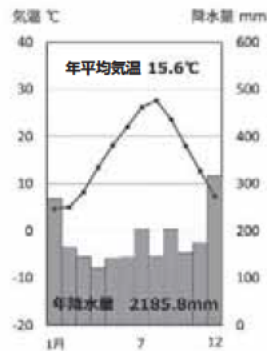
『日本国勢図会2023/24』より作製

(10) 1ページの表1中にある都市i～ivの雨温図の組み合わせとして正しいものを、次のア～カより1つ選び記号で答えなさい。

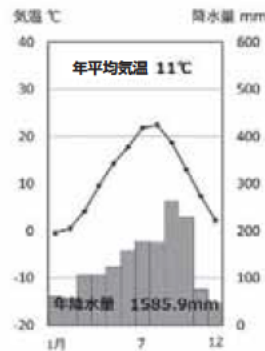
①



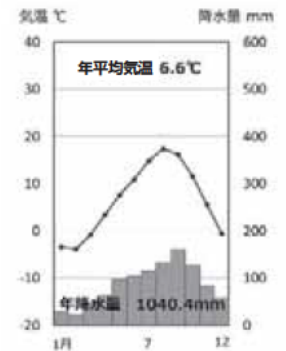
②



③



④



- ア. ① : i ② : ii ③ : iii ④ : iv イ. ① : i ② : iv ③ : iii ④ : ii
 ウ. ① : iii ② : i ③ : iv ④ : ii エ. ① : iii ② : iv ③ : i ④ : ii
 オ. ① : iv ② : iii ③ : i ④ : ii カ. ① : iv ② : i ③ : ii ④ : iii

(11) 1ページの表2にあげた市町村民税控除額の多い自治体のうち、世田谷区こうじよがく以外の横浜市・名古屋市・大阪市・川崎市は、いずれも人口50万人以上の大都市で、政府の指定を受けて、市民生活に関係の深い業務や権限が都道府県から移されています。このような自治体を何というか、答えなさい。

2 次の文を読んで、あとの問いに答えなさい。

人類は、残念ながら、古来より戦争を繰り返してきました。いつの時代でも、戦争を行うものも、非難するものも、それぞれの正義を掲げます。日本では、(A)弥生時代に入って稲作を行うようになると初めて戦争が起きました。戦争の原因やその勝敗の背景には、常に経済的な要因がありました。例えば、古墳時代にヤマト政権が強化したのは、(B)「鉄」という、軍事的・経済的に重要な物資を、大陸から独占的に手に入れることに成功したからだということが分かっています。ただ、その後の日本では、(C)軍事力を用いた争いは、ながらく一部の権力者の間だけのものにとどまり、多くの人々の生活は、貧しくもおおむね平穏なものでした。

しかし、やがて技術の発達によって多くの人々の手に鉄が行きわたり、(D)農業も発展して人口が増えるとともに、武士が台頭し、また一般の人々も武力によって自己主張を行う、全国的な戦乱の時代が訪れます。人々の生活が豊かになるからこそ争いが起こるとするのは、歴史の皮肉です。

(E)武士の政権でも、強大な権力を握った者たちの背景にはやはり経済力がありました。例えば、南北朝を統一した(F)足利義満は、明との貿易によって莫大な富を手にし、幕府による支配を確立しました。しかし彼の死後、貿易の主導権は有力守護大名の手に移っていき、それにもなって幕府の影響力も低下していきました。その後、戦乱の世を収めたのは、織田信長とその政権を引き継いだ豊臣秀吉、そして江戸幕府でした。織田信長が戦国大名の中で勝ち上がった重要な要因のひとつに、(G)南蛮貿易があります。鉄砲の伝来とその生産技術・火薬貿易の独占をはじめ、貿易から得られる利益と技術・物資・情報は、(H)天下統一へ向けての大きな原動力となりました。江戸幕府は、その圧倒的な軍事力と身分制の整備によって、国内の平和を維持することに成功しました。一方、貿易を制限する鎖国政策が、結果的に国内の産業を育て、「日本」という領域内の流通を活発にした側面もあります。江戸時代以降、日本を分断するような争いが起こらなくなったのは、こうして「経済的な一体化」が進んだためでもあります。

18世紀末から19世紀にかけてヨーロッパで市民革命と産業革命が起ると、(I)ヨーロッパ列強は軍事力によって植民地支配や不平等条約の締結を進め、世界規模の侵略をはじめます。その目的は「資源」「労働力」「市場」の獲得、つまり現代風にいうならば「サプライチェーン」の確立を求めるものでした。以後、現在にいたるあらゆる戦争・紛争は、宗教や民族文化、主義思想を掲げつつも、経済的要因がより強いものとなっています。

明治維新を経た日本も、政府が「富国強兵」という、経済的発達のために軍事力の強化が必要であるというスローガンを掲げたことや、(J)板垣退助が朝鮮半島への侵攻を強硬に主張したり、愛国心を抱く国民を育成するために自由民権運動を展開したことからも分かるように、「経済のための侵略」に参加していきました。

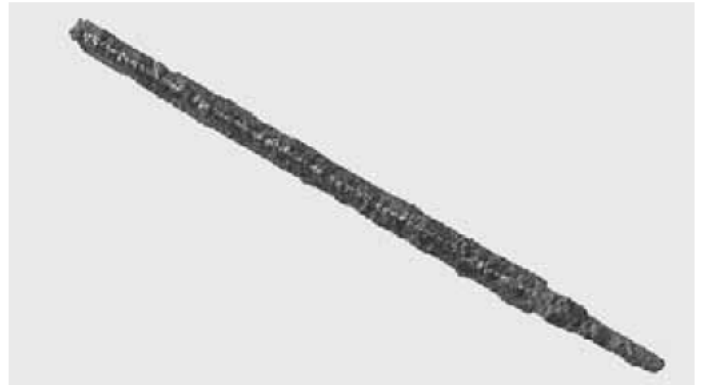
こうした列強による侵略は、経済的な国際対立を深め、それが戦争の規模をますます大きくしていきました。例えば、(K)第一次世界大戦は、「協商国」「同盟国」の2陣営の分断によって起こり、第二次世界大戦は「枢軸国」「連合国」という2陣営の分断によって起こりました。この対立は、「ブロック経済」という言葉が示すように、その根本に経済的な分断があります。日本も、(L)「満蒙は日本の生命線」というスローガンのもと中国への侵略を進め、欧米列強による経済封鎖である「ABCD包囲網」に対抗することを掲げて東南アジアへ侵略したように、戦争の大義名分の一部として経済的理由を宣言したのです。

このような反省から、第二次世界大戦後は、経済的な分断を防ぐために様々な形で「自由貿易」が推進されてきました。それでも、(M)社会主義と資本主義という経済的な思想の違いを大義名分として、「冷戦」という国際対立が生まれました。冷戦が終わったことで、(N)実際に世界規模で経済交流が活発化し、国際社会の経済的分断は解消されたはずでした。しかし今、「サプライチェーン」や「経済安全保障」という言葉が注目されるように、ふたたび世界的な経済的分断が進みつつあります。過去の歴史に学ぶのであれば、これは大規模な戦争の前触れであり、わたしたちは今まさに「新しい戦前」を生きているのかもしれない。

(1) 下線部(A)に関連して、日本の稲作事情について説明した文として正しいものを、次のア～エより1つ選び記号で答えなさい。

- ア. 鎌倉時代には、品種改良によって、同じ土地で1年に2回稲の収穫を行う二毛作が普及した。
- イ. 「米将軍」のあだ名で知られる徳川吉宗は、株仲間を解散して、米の価格を商人の自由競争に任せることで経済の発展をうながした。
- ウ. 江戸時代までの北海道では、稲作がほとんどできなかったため、アイヌの人々は和人との間で、鮭やホタテガイなどの海産物と米との交易を行った。
- エ. 大正時代には、関東大震災の影響で食糧の価格が高騰した際に、人々が米の価格を下げることを要求してデモや暴動を起こす米騒動が発生した。

(2) 下線部(B)のような事情は、埼玉県稲荷山古墳出土の右図の鉄剣からも分かります。この鉄剣に名を記された人物は、ヤマト政権の統治者であり、中国に使者を派遣して朝鮮半島の支配権を求めるとともに、自らの日本列島での勢力拡大を誇りました。そして実際に、彼の名を記した鉄剣が埼玉県と熊本県から出土したことで、その勢力範囲が考古学的にも明らかになりました。この鉄剣に刻まれた人物の名前を、解答らんにあてはまるように、カタカノで答えなさい。



文化庁保管、写真提供：埼玉県立さきたま史跡の博物館

(3) 下線部(C)について、次のア～エの出来事を時代順に並べ替えなさい。

- ア. 天智天皇の死後、皇位をめぐって壬申の乱がおこった。
- イ. 中大兄皇子が、百済を助けるため、白村江の戦いで新羅・唐連合軍と戦った。
- ウ. 桓武天皇が、東北地方の蝦夷討伐のため、坂上田村麻呂を派遣した。
- エ. 中大兄皇子を中心に蘇我入鹿を殺害し、蘇我氏は滅ぼされた。

(4) 下線部(D)に関連して、鎌倉時代の社会について説明した文として誤っているものを、次のア～エより1つ選び記号で答えなさい。

- ア. 備中鍬や千歯こきといった農具の普及により、米の生産高が向上した。
- イ. 人々は、中国から輸入した銅銭を使うようになった。
- ウ. 念仏を唱えて極楽浄土に往生することを説く、浄土宗や浄土真宗などが成立した。
- エ. 武士の土地相続は兄弟姉妹での分割相続であったため、世代を重ねることで困窮する武士が増えた。

(5) 下線部(E)について、武士の政権のもとで経済的に繁栄した都市や地域を説明した文として正しいものを、次のア～エより1つ選び記号で答えなさい。

- ア. 長崎は、貿易港であるとともに重要な軍事拠点でもあり、文永・弘安の役で激戦地となった。
- イ. 堺は、室町時代の一時期には商人たちの手によって自治が行われ、宣教師から「東洋のベニス」と評された。
- ウ. 江戸時代の江戸は、政治・経済の中心として栄え、「天下の台所」と呼ばれた。
- エ. 江戸時代に長州藩は、琉球王国の支配を通じて東南アジアと貿易を行った。

(6) 下線部(F)について説明した文として正しいものを、次のア～エより1つ選び記号で答えなさい。

- ア. 明の皇帝から「倭王」の地位に任命されて、朝貢を行った。
- イ. 貿易許可証である朱印状を、幕府公認の商人に与えて明との貿易を行った。
- ウ. 能を大成した観阿弥、世阿弥の親子を保護するなど、北山文化を主導した。
- エ. 彼の死後、その後継者をめぐる対立から応仁の乱が起こった。

(7) 下線部(G)からその後にかけて、日本と交易を行った国について、次の文の空らん(あ)～(え)にあてはまる語句の組み合わせとして正しいものを、次のア～カより1つ選び記号で答えなさい。

日本を初めて訪れたヨーロッパ人は(あ)人であり、彼らはキリスト教の(い)を信仰していた。江戸時代には、(う)人のみが幕府によって日本への来航を許され、彼らはキリスト教の(え)を信仰していた。

- | | | | |
|--------------|-------------|-----------|-------------|
| ア. あ — スペイン | い — カトリック | う — オランダ | え — プロテスタント |
| イ. あ — スペイン | い — プロテスタント | う — ポルトガル | え — カトリック |
| ウ. あ — オランダ | い — カトリック | う — スペイン | え — プロテスタント |
| エ. あ — オランダ | い — プロテスタント | う — ポルトガル | え — カトリック |
| オ. あ — ポルトガル | い — カトリック | う — オランダ | え — プロテスタント |
| カ. あ — ポルトガル | い — プロテスタント | う — スペイン | え — カトリック |

(8) 下線部(H)について、次のア～エの出来事を時代順に並べ替えなさい。

- ア. 大阪の陣
- イ. 長篠の戦い
- ウ. 関ヶ原の戦い
- エ. 文禄・慶長の役

(9) 下線部(I)のような理由から、欧米列強は不平等条約を結ぶ際に、必ず貿易に関する重要な条項を入れました。それはどのようなものか、日米修好通商条約を例にして、解答らん(あ)に合う形で答えなさい。

(10) 下線部(J)に関連する出来事について説明した文として正しいものを、次のア～エより1つ選び記号で答えなさい。

- ア. 西郷隆盛も、板垣退助とともに「征韓論」を主張した。
- イ. 板垣退助は、立憲政友会を結成して自由民権運動を進めた。
- ウ. 大日本帝国憲法の発布と同時に、徴兵令も施行された。
- エ. 大日本帝国憲法では、国民の権利は公共の福祉の範囲内で認められることとなった。

(11) 下線部(K)の二つの世界大戦での、日本の外交関係について説明した文として正しいものを、次のア～エより1つ選び記号で答えなさい。

- ア. 日本は、第一次世界大戦ではロシアと敵対した。
- イ. 日本は、第一次世界大戦の結果、太平洋の島々をドイツから獲得した。
- ウ. 日本は、第二次世界大戦ではドイツ・フランスと三国軍事同盟を結成していた。
- エ. 日本は、第二次世界大戦ではソビエト連邦と中立条約を結んでいたため、ソビエト連邦と直接戦闘を行うことはなかった。

(12) 下線部(L)の大義名分が主張されるのと同時期に、侵略の道義上の理由として、日本を中心に東アジアから東南アジア・南アジア全体の政治・経済的な共同体を作ることかかも掲げられました。これを何と呼ぶか、答えなさい。

(13) 下線部(M)によって生み出された国際紛争ふんそうは、今なお継続けいぞくし、あるいはより複雑化しているものもあります。これについて説明した文として正しいものを、次のア～エより1つ選び記号で答えなさい。

- ア. 朝鮮半島は、日本の撤退後、アメリカ合衆国が支援する朝鮮民主主義人民共和国と、ソビエト連邦が支援する大韓民国に分断された。
- イ. 中国では、ソビエト連邦が支援する中国共産党が中華人民共和国を建国した。アメリカ合衆国が支援する勢力は台湾に逃れて、国際的に承認する国は少ないものの、現在でも事実上の独立国家として存続している。
- ウ. アメリカ合衆国と西ヨーロッパ諸国はEUを結成してソビエト連邦と激しく対立し、その対立は現在もロシアとの対立に引き継がれている。
- エ. ベトナムでは、アメリカ合衆国が支援する勢力とソビエト連邦が支援する勢力との間で、周辺諸国をも巻き込んだ戦争が展開された。その結果、アメリカ合衆国側の勢力が勝利して、現在のベトナムが建国された。

(14) 下線部(N)について、このような情勢により、今や世界の経済状況は単純に「先進国」「開発途上国」という区分では計れなくなり、豊富な資源や労働力を持つ国が急成長をとげています。

右図は、2022年のGDPのランキングです。この情勢をふまえ、空らん(あ)にあてはまる国名を答えなさい。

順位	国名	GDP (単位:百万ドル)
1	アメリカ合衆国	25,462,725
2	中華人民共和国	17,886,331
3	日本	4,237,528
4	ドイツ	4,085,681
5	(あ)	3,389,689
6	イギリス	3,081,871
7	フランス	2,780,136
8	ロシア	2,244,249
9	カナダ	2,137,939
10	イタリア	2,012,014

3 次の文を読んで、あとの問いに答えなさい。

昨年(こぞ)の9月に岸田総理大臣は、(A)東南アジア諸国連合との首脳会議やG20サミットに出席するため、インドネシアとインドを訪問しました。インドネシアでの会議では、福島第一原発の処理水放出の安全性を説明し、理解を呼びかけたほか、中国に対し、(B)日本産の水産物の全面的な輸入停止措置を即時撤回するよう求めました。またG20サミットでは、(C)によるウクライナ侵攻を背景にした食料危機などの地球規模の課題に積極的に貢献する姿勢を示し、(D)国際社会の協調を促しました。

岸田総理は、帰国後、内閣を改造しました。この(E)内閣は、(F)複数の政党を与党とする連立内閣で、経済・社会・外交・(G)安全保障の四つの柱で政策を進めることに言及しました。今回の具体的な政策としては、社会全体でこども・子育てを支える社会の構築、教育制度の確保、(H)社会保障制度を維持継続することなどを発表しました。そのための財源の裏付けとなる経済政策や補正予算案の編成などのために、(I)国会の召集を行いました。

- (1) 下線部(A)について、東南アジア諸国連合をアルファベットでの略称で答えなさい。
- (2) 下線部(B)について、日本政府は国際連合の貿易に関する関連機関を通じて、中国に働きかけています。その組織名として正しいものを、次のア～エより1つ選び記号で答えなさい。
ア. ILO イ. IMF ウ. WHO エ. WTO
- (3) 文中(C)にあてはまる国名を答えなさい。(略称でも可とします。)
- (4) 下線部(D)に関連して、開発途上国の経済的自立を支援するために、先進国の消費者が開発途上国の生産品を適正価格で継続的に購入する運動を、何というか答えなさい。
- (5) 下線部(E)について説明した文として誤っているものを、次のア～エより1つ選び記号で答えなさい。
ア. 内閣を構成する国務大臣は、天皇から任命され、その半数以上が国会議員でなければならない。
イ. 内閣は、行政の実務を行い、予算案や法律案をつくって国会に提出する。
ウ. 内閣不信任案が衆議院で可決された場合、内閣は、総辞職するか10日以内に衆議院を解散しなければならない。
エ. 閣議は、内閣の意志を決定する会議であり、内閣総理大臣が主宰する会議においてすべての国務大臣の全会一致によって決定する。
- (6) 下線部(F)について、自由民主党とともに連立内閣を構成している政党名を答えなさい。

(7) 下線部(G)に関連して、日本の安全保障について説明した文として誤っているものを、次のア～エより1つ選び記号で答えなさい。

- ア. 1968年、核拡散防止条約が核保有国を中心に署名され、日本も1976年にこれを批准した。
- イ. 1972年、佐藤内閣の時に、核兵器を「もたず、つくらず、もちこませず」の非核三原則を掲げた。
- ウ. 2015年、安全保障関連法が成立し、集団的自衛権の行使が限定的に認められた。
- エ. 2021年、核兵器禁止条約が核兵器全廃にむけた国際法として発効され、日本もこれを批准した。

(8) 下線部(H)とは、すべての国民が、健康で文化的な最低限度の生活ができるように国が保障するしくみのことです。働いている人が仕事にけがや病気になった時に支給される社会保険は何か、次のア～エより1つ選び記号で答えなさい。

- ア. 医療保険 イ. 介護保険 ウ. 雇用保険 エ. 労災保険

(9) 下線部(I)について次の問いに答えなさい。

①下線部(I)の指す国会の種類を、次のア～エより1つ選び記号で答えなさい。

- ア. 通常国会 イ. 緊急集会 ウ. 特別国会 エ. 臨時国会

②以下の憲法41条の条文の、空らんにあてはまる適切な語句を答えなさい。

国会は、国権の であって、国の唯一の立法機関である。

③日本は三権分立を採用しており、国会が立法権を司るのに対し、内閣が行政権を、裁判所が司法権を司っています。以下の司法権について説明した文として正しいものを、次のア～エより1つ選び記号で答えなさい。

- ア. すべての裁判官は、国民審査によって任命される。
- イ. 裁判は、原則として1つの事件に対して3回裁判を受けられる三審制をとっており、すべての裁判の最終判決は最高裁判所が行う。
- ウ. 重大な刑事裁判で、裁判官に加えて任意で選ばれた国民も裁判に参加する裁判制度を裁判員制度という。
- エ. 国民から不適格であると指摘された裁判官は、最高裁判所で裁かれる。

第2回入試 社会 解答用紙

1

(1)	①										
②											
(2)		(3)	①		②		(4)				
(5)		(6)					(7)	①			
②											
(8)		(9)		(10)		(11)					

2

(1)		(2)	大王			(3)	→	→	→		
(4)		(5)		(6)		(7)					
(8)	→	→	→	(9)	日本は						
(10)		(11)		(12)							
(13)		(14)									

3

(1)				(2)				(3)			
(4)				(5)				(6)			
(7)		(8)		(9)	①		②			③	

↓ここにシールを貼ってください↓

