

2024 年度

国府台女子学院 中学部

推薦入試基礎学力調査

理科・社会

(50分)

【注意】

1. この問題は、「始め」の合図があるまで開いてはいけません。
2. **受験番号**は、解答用紙の決められたところにはっきりと書いてください。
3. 問題を読むときに声を出してはいけません。
4. 印刷が不鮮明ふせんめいでわからない場合や、その他わからないことがあった場合は、だまって手をあげ、先生にたずねてください。
5. **答えは、すべて解答用紙に記入してください。**
6. **社会の問題は9ページから始まります。どちらから解いてもかまいません。**
7. **社会の解答は、適切な漢字をもちいて記入してください。**

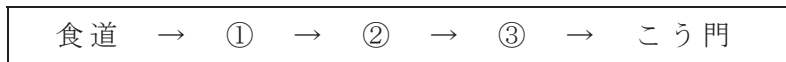
1 次の各問いに答えなさい。

(1) 日本国内で絶滅危惧種に指定されていない生物を，次のア～オから1つ選び，記号で答えなさい。

ア：アマミノクロウサギ イ：イリオモテヤマネコ ウ：コウノトリ
 エ：ヤンバルクイナ オ：キタキツネ

(2) 下の は，食道からこう門までの食物の通り道を表したものです。①～③にあてはまるものを，次のア～カからそれぞれ1つずつ選び，記号で答えなさい。

ア：胃 イ：すい臓 ウ：十二指腸
 エ：かん臓 オ：じん臓 カ：小腸



(3) 砂糖，鉄，金，アルミニウムの4種類の粉を混ぜたものがあります。これらの4種類の粉（以下，A，B，C，Dとします）を分けるために，操作1～操作3を行いました。このとき，BとCの組み合わせとして正しいものを，次のア～カから1つ選び，記号で答えなさい。

操作1：A，B，C，Dを混ぜた粉に水を加えたところ，Aだけがとけて，B，C，Dはとけなかった。

操作2：B，C，Dが混ざった粉に，濃い水酸化ナトリウム水溶液を加えたところ，Bだけがとけて，C，Dはとけなかった。

操作3：C，Dが混ざった粉に，うすい塩酸を加えたところ，Cだけがとけて，Dはとけなかった。

	B	C
ア	砂糖	鉄
イ	砂糖	金
ウ	鉄	アルミニウム
エ	鉄	金
オ	アルミニウム	鉄
カ	アルミニウム	金

(4) エタノールの性質について正しいものを、次のア～エから1つ選び、記号で答えなさい。

ア：エタノールは有害な液体であるため、手や指の消毒に使うことはできない。

イ：エタノールの^{ふってん}沸点は、水の沸点よりも低い。

ウ：エタノールは、アルカリ性の液体である。

エ：エタノールは、ガラスをとかしやすい。

(5) 北半球における高気圧の中心地点の風のふき方について正しいものを、次のア～エから1つ選び、記号で答えなさい。

ア：この地点から時計まわりに風がふき出す。

イ：この地点へ反時計まわりに風がふきこむ。

ウ：この地点へ時計まわりに風がふきこむ。

エ：この地点から反時計まわりに風がふき出す。

(6) 次のア～オの星座を千葉県で観測するとき、春の真夜中に南の空に見られるものを2つ選び、記号で答えなさい。

ア：おうし座

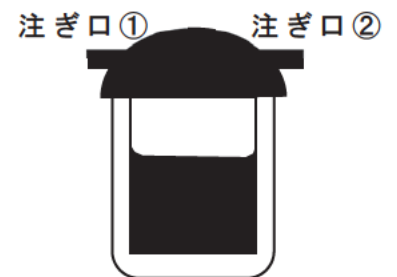
イ：みずがめ座

ウ：しし座

エ：うお座

オ：おとめ座

(7) 図のように、しょうゆを注ぐ「しょうゆさし」には2つの注ぎ口がついているものがあります。注ぎ口②を指でふさがないと、指でふさいだときで、注ぎ口①から出るしょうゆのいきおいはどのようになりますか。次のア～ウから最もあてはまるものを1つ選び、記号で答えなさい。ただし、注ぎ口②をふさぐ以外の条件は変えないものとします。



ア：注ぎ口②をふさぐと、ふさがないとよりもしょうゆの出るいきおいが強くなる。

イ：注ぎ口②をふさぐと、ふさがないとよりもしょうゆの出るいきおいが弱くなる。

ウ：注ぎ口②をふさいでも、ふさがなくても、しょうゆの出るいきおいは変わらない。

(8) 音の伝わる速さについて、正しいものを次のア～エから1つ選び、記号で答えなさい。

ア：水中より空気中の方が音は速く伝わる。

イ：高い音より低い音の方が音は速く伝わる。

ウ：大きい音より小さい音の方が音は速く伝わる。

エ：気温が低いときより、気温が高いときの方が音は速く伝わる。

2 [1] と [2] の文章を読み、問いに答えなさい。

[1]

国府台女子学院では、仏教の開祖であるお釈迦さまの誕生を祝う行事である「花まつり」を、毎年4月に行っています。この行事では、お釈迦さまが生まれたときの姿をかたどった像に、ひしゃくを使って甘茶を優しくかけ、おがみます。甘茶は、アジサイのなかまの若葉をかんそうさせたものをせんじてつくります。アジサイは、世界で広く親しまれている低木であり、夏にさく代表的な花でもあります。

- (1) 甘茶や紅茶などにふくまれる「しぶみ」の正体で、革の加工などにも用いられる成分を何とといいますか。次のア～オから1つ選び、記号で答えなさい。

ア：ペプシン
エ：アミラーゼ

イ：タンニン
オ：アントシアニン

ウ：デンプン

- (2) アジサイと同じ時期にさく花はどれですか。次のア～オから1つ選び、記号で答えなさい。

ア：ツバキ
エ：キンモクセイ

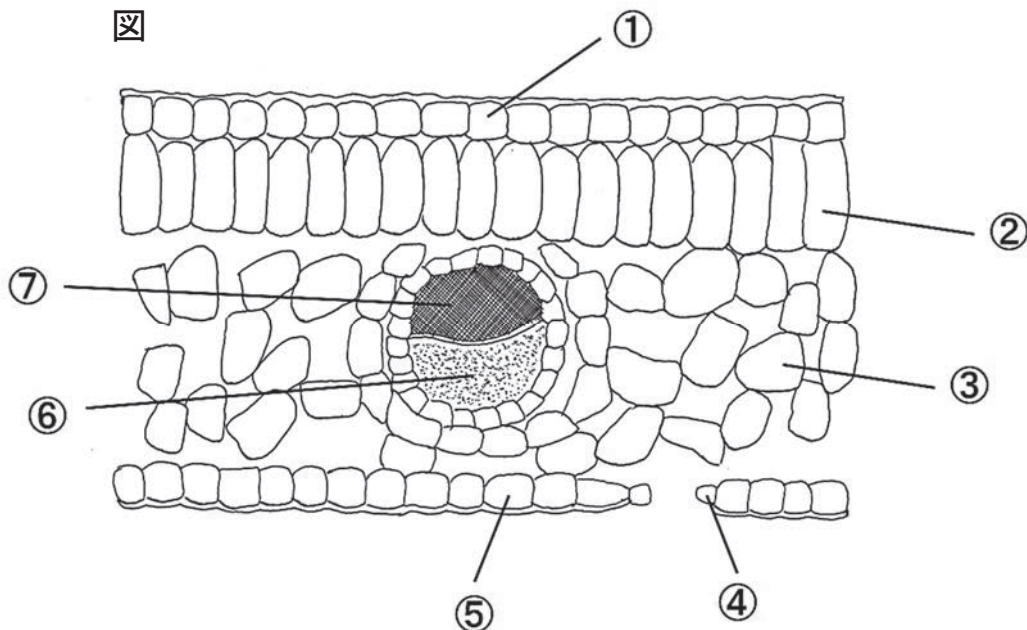
イ：ツツジ
オ：サザンカ

ウ：ジャガイモ

- (3) 図は、アジサイの葉の断面図を表したものです。

- (a) 図の①～⑦のうち、葉緑体をふくむ部分はどれですか。すべて選び、記号で答えなさい。

- (b) 図の①～⑦のうち、水の通り道はどれですか。1つ選び、記号で答えなさい。



[2]

アジサイの花の色は、植えてある場所の土の性質によって決まることが知られています。ある学校の校庭で土の性質とアジサイの花の色との関係を調べたところ、表のようになり、土が酸性、弱い酸性、中性のいずれであるかによって、花の色が変わることがわかりました。

表

土の性質	酸性	弱い酸性	中性
花の色	青色	むらさき色	ピンク色

- (4) ある学校の校庭に、青色のアジサイがさいていました。アジサイの花の色を青色からピンク色に変化させたいと考えたとき、土に何を加えるとよいと考えられますか。次のア～オから1つ選び、記号で答えなさい。

ア：炭酸水
エ：砂糖水

イ：食塩水
オ：レモン水

ウ：石灰水

- 3 日本のある場所（北緯38度，東経140度）で，図1のように装置を用意して，太陽の動きによる棒の影の様子を観察しました。図2は図1の装置を真横から見たときの棒の影のはかり方を表しており，図3の曲線は，冬至の日の棒の影の先端部分を線で結んだものを表しています。次の問いに答えなさい。ただし，観測地点は常に同じであるとします。

図1

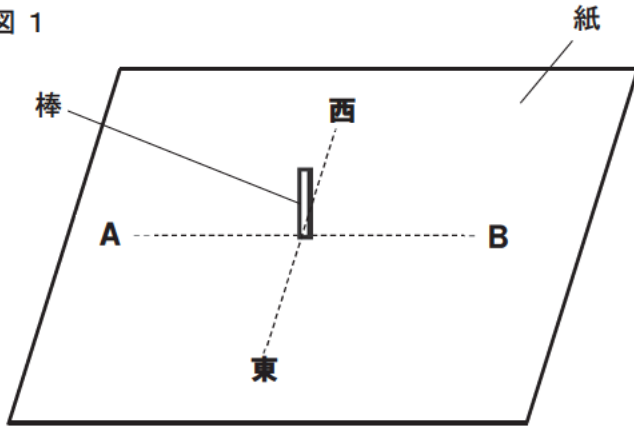
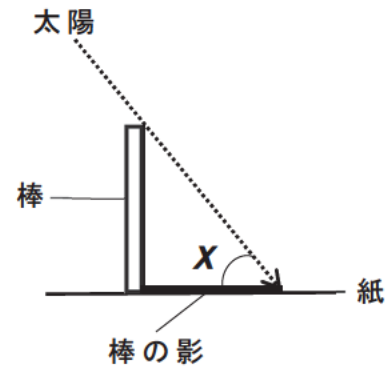
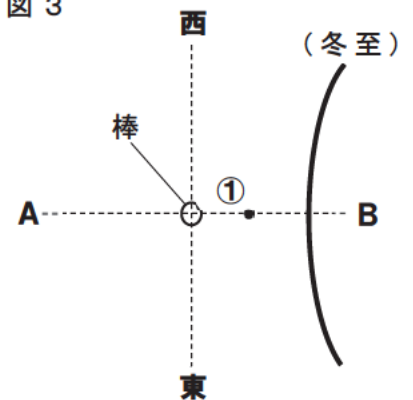


図2



- (1) 図1で，Aの方角を答えなさい。
- (2) 図2のXは，測定した地点における紙と太陽光線との角度を表しています。春分の日の南中時刻のときのXは何度になりますか。
- (3) 春分の日の南中時刻の棒の影の先端は，図3の①になります。この日の棒の影の先端部分を線で結ぶとどのようなになりますか。解答用紙の図に線を書き入れなさい。ただし，線の長さは問わないものとします。
- (4) ある場所の太陽の南中時刻は，およそ何時何分になりますか。最もあてはまるものを，次のア～オから1つ選び，記号で答えなさい。ただし，兵庫県明石市（東経135度）での太陽の南中時刻は12時00分であるとします。

図3



- ア：11時40分
 イ：11時50分
 ウ：12時00分
 エ：12時10分
 オ：12時20分

(5) ある場所における太陽の動きと，それに関連する現象として正しいものを，次のア～エからすべて選び，記号で答えなさい。

ア：太陽は1年中，必ず南の空を通るように見える。

イ：春夏秋冬の季節がみられるのは，地球の自転が要因である。

ウ：夏至の日における日の出の位置は，真東よりも北側になる。

エ：冬至の日は，昼の長さの方が夜の長さよりも長くなる。

- 4 私たちの生活は、多くの電化製品によって支えられています。表1は、国子さんの家の電化製品・消費電力・1日の使用時間・1日分の電力量をそれぞれ表したものです。次の問いに答えなさい。

表1

電化製品	消費電力	1日の使用時間	1日分の電力量
冷蔵庫	50W	24時間	1200Wh
電灯	60W	5時間	300Wh
ストーブ	800W	4時間	①
テレビ	50W	4時間	200Wh
洗たく機	400W	1時間	400Wh
電子レンジ	600W	10分	100Wh
ドライヤー	1200W	10分	②

(注1) 消費電力とは、電化製品を動かすときに使われる電気エネルギーのことである。

(注2) 1日分の電力量[Wh] = 消費電力[W] × 使用時間[時間] である。

- (1) 表1より、消費電力の大きい電化製品にはストーブやドライヤーがあります。これらの電化製品は、電気を何に変えていますか。次のア～エから最もあてはまるものを1つ選び、記号で答えなさい。

ア：主に光に変えている。

イ：主に熱に変えている。

ウ：主に音に変えている。

エ：主に運動に変えている。

- (2) 表1の①、②はそれぞれ何Whですか。
- (3) 国子さんの家での「1日分の電力量の合計」は何Whですか。
- (4) 1ヶ月を30日とします。国子さんの家での「1ヶ月の電力量の合計」は何kWhですか。ただし、1kWh = 1000Whです。
- (5) 表2は、国子さんが契約している電気会社の電気料金単価表です。国子さんの家の1ヶ月の電気代は何円ですか。(4)と表2から答えなさい。

表2

最初の120kWhまで1kWhにつき	25円
121kWhから300kWhまで1kWhにつき	30円
300kWhをこえた場合、1kWhにつき	35円

理科の問題はこれで終わりです。次のページからは社会の問題となります。

社会

1 日本の自然災害に関する以下の文を読み、あとの問いに答えなさい。

今年(2023年)は、関東大震災がおこってからちょうど100年の節目です。(A)千葉県内でもこの地震による土砂崩れや建物の倒壊、火災により多くの方が犠牲となりました。

(B)本学院がある市川市では、八幡にあったレンガ造りの工場が倒壊したり、他にも家屋の倒壊により死者が発生しています。また、対岸の甚大な被害にあった東京に親類縁者をもつ人たちが被災者をこの市川まで誘導したようです。

日本列島は、環太平洋造山帯の一部にあたり、4つのプレートが出合うところに位置しているため、火山の噴火や地震による大規模な自然災害がおきやすくなっています。

大規模な火山の噴火の形跡は、例えば九州中央部の(C)阿蘇山にみることができます。実際の火山の被害例としては、(D)1990年におこった火砕流による被害や2014年におこった御嶽山の水蒸気爆発で登山者を襲った噴石被害などが記憶に新しいものです。他にも(E)鹿児島県にある桜島の噴火による火山灰は、農作物や交通機関への障害をたびたびもたらしています。

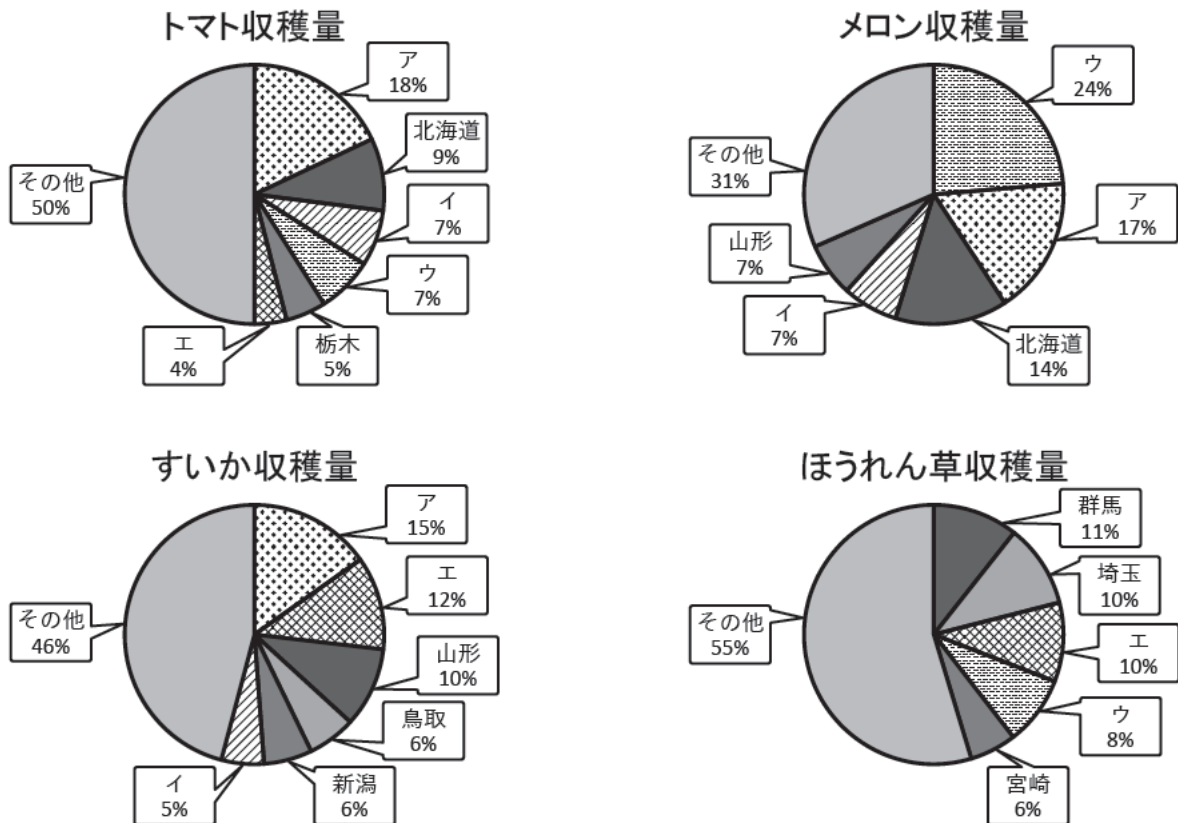
近年おこった被災をとまなう大地震としては、1993年の北海道南西沖地震や(F)1995年の阪神・淡路大震災、(G)東北地方を中心とした2011年の東日本大震災、2016年の熊本地震などがあげられます。

また、日本列島は、例年7月から10月にかけて台風の進路にあたることが多く、(H)大雨による河川の氾濫や(I)土砂災害の被害にあうことが少なくありません。

このほかに、(J)夏に気温が上がらずに農作物に悪影響を与える冷害や、(K)水不足により農作物に被害がでる干害などもおこります。

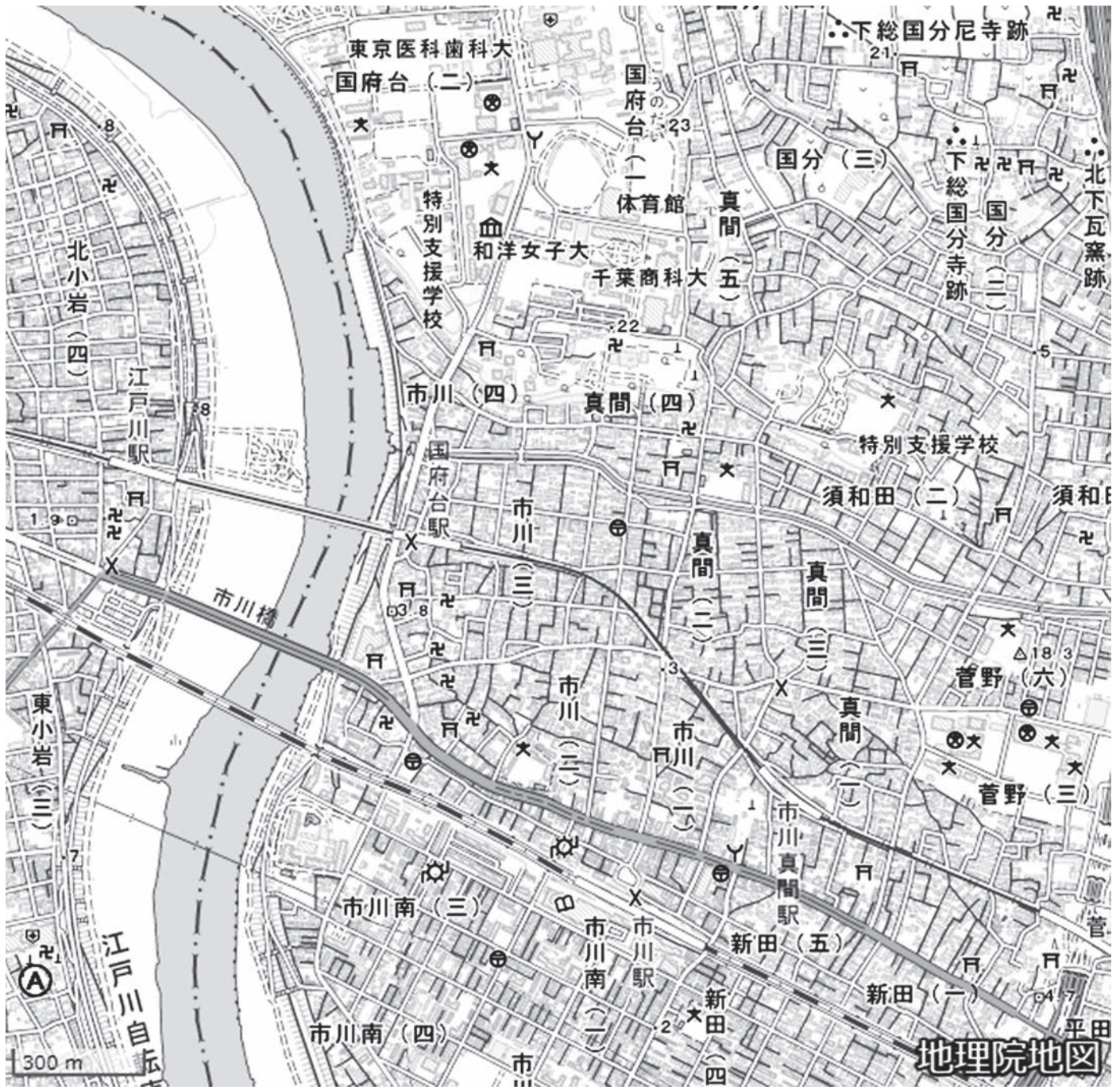
私たちは、このような自然災害から身を守るために様々な対策をとる必要があります。その手段として、ダムや堤防、防潮堤などを建設したり、建築物に耐震・免震構造を義務づけたりするようになりました。家庭でも、国や自治体などが提供している(L)防災用の地図に目を通して、避難場所などの確認をする必要があるでしょう。

- (1) 下線部(A)に関して、以下の円グラフは、2022年度のトマト・メロン・すいか・ほうれん草について、都道府県ごとの収穫量が全国に占める割合を示したものです。グラフの中のア～エについて、同じ記号は同じ都道府県を指します。このうち、千葉県にあたるものを1つ選び記号で答えなさい。



[2023年農林水産省統計より作成]

(2) 下線部(B)に関して、下の地図は本学院周辺の地図です。次の①・②の問いに答えなさい。



[地理院地図より作成]

- ①地図中の説明として正しいものを、次のア～エより1つ選び記号で答えなさい。
- ア. 下総国分尼寺跡の南側には田んぼと果樹園が広がっている。
 - イ. JR市川駅と市川真間駅との間の国道を挟んで郵便局と消防署がある。
 - ウ. 国府台駅の北側の千葉商科大周辺の土地は、国府台駅の南側に比べて標高が低くなっている。
 - エ. JR市川駅の南側には、交番・神社・図書館・発電所がそれぞれ1つずつある。
- ②地図中の④の位置には、「自然災害伝承碑」が記されています。この地図記号を解答用紙に記入しなさい。

- (3) 下図は、下線部(C)の阿蘇山を撮ったものです。このような、火山の山頂付近が爆発などで崩壊したり、かんぼつなどによって落ち込んだりしてできた大規模なくぼ地のことを何というか、答えなさい。



- (4) 下線部(D)の被害は雲仙普賢岳を中心におこりました。この火山は何県にあるか、次のア～エより1つ選び記号で答えなさい。

ア. 大分県 イ. 岐阜県 ウ. 群馬県 エ. 長崎県

- (5) 下線部(E)のような火山灰が積もってできた台地では、主に畑作が行われており、稲作にはあまり適していません。その理由を、地質の特徴によって説明しなさい。

- (6) 下線部(F)の地震で最も建造物の倒壊被害が最も大きかった都市を、次のア～エより1つ選び記号で答えなさい。

ア. 岸和田市 イ. 神戸市 ウ. 姫路市 エ. 福山市

- (7) 都道府県の形を示した次のア～エのうち、下線部(G)の地域に属さない県の形を、1つ選び記号で答えなさい。(なお、黒点は県庁所在地を示しています。また、各県の縮尺や向きは、問題作成の都合上変更しているものもあります。)



- (8) 下線部(H)について、2020年に九州地方を襲った豪雨で、日本三大急流の一つが氾濫しました。その河川名を答えなさい。

- (9) 下線部(I)について、「土石流」の説明として正しいものを、次のア～エより1つ選び記号で答えなさい。
- ア. 火山の噴火によって生じた高温のガスと火山灰などが混じって、斜面を一気に流れ下る現象。
 - イ. 山の斜面が、地下水の作用により、原形を保ったまま下方に向けてゆっくりずれ動く現象。
 - ウ. 山腹や川底の土砂が、雨水によって、一気に下流へと押し流される現象。
 - エ. 雨水がしみこんだ斜面の土砂や岩が突然崩れ落ちる現象。
- (10) 下線部(J)の原因の1つとされ、東北地方の太平洋側で夏に吹く冷たく湿った北東風の名称を答えなさい。
- (11) 下線部(K)に対して、香川県の平野で古くからとられている対策はどのようなものか、答えなさい。
- (12) 下線部(L)のような地図を何というか、7字で答えなさい。

② 日本の文字と教育に関する文を読み、あとの問いに答えなさい。

今、皆さんが読んでいる文字はどのように変化し、またどのように学ばれてきたのでしょうか。話しことばとしての「日本語」を表す文字は、もともと日本にはありませんでした。(A)弥生時代の遺跡から、中国でつくられた鏡や貨幣が出てきますが、そこには漢字が書かれています。しかし、一部の人々は漢字を見てはいましたが、まだ文字としては捉えていなかったようです。漢字を使った文書(書きことば)のやり取りを中国の王朝と始めたのは、(B)卑弥呼の時代になってからと考えられています。

5世紀頃からは、渡来人により、話しことばの音を漢字で表すことが始まりました。6～7世紀頃になると、儒教、仏教などの思想・宗教を本格的に大陸から受け入れると同時に、漢字で書かれた文書が大量に伝えられました。7世紀以降の(C)木簡には、中国語の語順でなく、漢字を日本語の語順に並べる文体も現れます。

9世紀以降、「ひらがな」と「かたかな」という、かな文字が使われ始めました。平安時代には(D)が著した『枕草子』など、かな文字で書かれた文学作品も数多く著されました。

以上のような文字の変化とともに、文字を使って教育する機関も整備されていきます。

8世紀頃、渡来人の助けを借りて、中央や地方の役人を育てるための教育機関が設置されました。ここは主に貴族や下級役人の子弟が学問を学ぶ場所でした。また、藤原氏などの有力貴族はそれぞれの氏族の子弟を教育する塾を開き、金剛峯寺を建てたことで知られる(E)は一般の人々を対象とした学校を開きました。

15世紀頃、各地の寺院でも武士の子弟に教育を受けさせる習慣が広がりを見せていました。なかでも、「坂東の大学」といわれた(F)足利学校では、全国から集まった禅僧・武士に対して高度な教育をほどこしました。

江戸幕府は、江戸に昌平坂学問所を設置して、主に武士に朱子学を教えました。各藩では独自に藩校を設立して、武士の子弟の教育にあたりました。一方で、「読み・書き・そろばん」などを教える(G)が庶民の教育機関として都市や農村に数多く設立されました。

(H)明治時代に入ると、政府は学制を定めるなどして教育機関の整備に努め、義務教育も始まりました。そして(I)20世紀の初頭には、児童の約97%が小学校へ通うようになりました。

第二次世界大戦に敗れた日本では、(J)様々な改革が進められました。学校教育の分野でも、男女共学などを定めた教育基本法のもと、小中学校の9年間を義務教育とする6・3・3・4制への改革が行われました。

(1) 下線部(A)について述べた文のうち、誤っているものを、次のア～エより1つ選び記号で答えなさい。

- ア. 青森県では、多くの竪穴住居や大型掘立柱建物が存在し、クリなどの植物の栽培も行っていたと考えられるムラの跡がみついている。
- イ. 薄くて堅い、赤褐色の土器が、煮炊きなどに使われた。
- ウ. 大陸から青銅器の製造技術が伝わり、主に祭りの道具として使われた。
- エ. 木製や石製の道具を使い、米づくりをして生活していた。

※写真
著作権処理中です

(2) 次のア～エの文は、日本の「王」と中国との関連について述べたものです。下線部(B)の卑弥呼について書かれたものを、1つ選び記号で答えなさい。

- ア. 漢の皇帝に対して、貢ぎ物を持った使者を定期的にした。
- イ. 魏の皇帝へ使者を送り、「親魏倭王」の称号や金印を授けられた。
- ウ. 後漢の皇帝へ使者を送り、「漢委奴国王」の金印を授けられた。
- エ. 隋の皇帝に対等な立場で使者を送り、その後も使者の往来が続いた。

(3) 下線部(C)は、右のような文字が書かれた木の札のことです。下の①～②について答えなさい。

- ① 7世紀半ばに作成された木簡の1つには「皮留久佐乃皮斯米之刀斯」と漢字で書かれていて、「はるくさのはじめのとし」(現代語に直すと「春草のはじめの年」という日本語の一音節に1つずつ漢字を当てています。日本で最も古い歌集でも使われている、このような表記法(文字)を何といいますか。

②木簡は、7世紀から10世紀頃まで、都や地方の政治の場で使われていました。この頃の様子について述べた文として、正しいものを、次のア～エより1つ選び記号で答えなさい。

- ア. 蝦夷を平定するため、坂上田村麻呂が征夷大將軍に任命された。
- イ. 口分田が不足してくると、朝廷は三世一身法を出して開墾した土地を永久に私有することを認めた。
- ウ. 聖武天皇が長岡京から平城京へ遷都し、桓武天皇が平城京から平安京へ遷都した。
- エ. 成年男子には、租・調・庸という税の他に、都を警備する防人という兵役も課せられていた。

(4) 空らん(D)にあてはまる適切な人名を答えなさい。

(5) 空らん(E)にあてはまる適切な人名を答えなさい。

(6) 下線部(F)は現在の栃木県足利市にあった学校で、この地は鎌倉時代、足利氏の本拠地でした。足利氏について述べた文として、正しいものを、次のア～エより1つ選び記号で答えなさい。

- ア. 足利尊氏は鎌倉を攻撃して幕府を滅ぼし、武士の慣習にもとづく建武の新政を京都で始めた。
- イ. 足利義満は明と正式な国交を結び、朝貢貿易を始めた。正式な貿易船には、明から倭寇と区別するための勘合が与えられた。
- ウ. 足利義政が建てた金閣は寝殿造と書院造の構造に特色がみられる。このように東山文化の特徴は公家と武家の文化が融合していることでも知られる。
- エ. 足利義昭は室町幕府最後の將軍だが、全国の諸大名に秀吉包圍網を呼びかけたため豊臣秀吉により追放されて幕府は滅亡した。

(7) 空らん(G)にあてはまる適切な語句を答えなさい。

(8) 下線部(H)に関して、明治時代の様子を述べた文として、正しいものを、次のア～エより1つ選び記号で答えなさい。

- ア. 大隈重信が慶應義塾を設立した。
- イ. 上野－浅草間に初めての鉄道が開通した。
- ウ. 板垣退助はルソーの著書を翻訳して民主主義思想を広めた。
- エ. 前島密らにより郵便制度が始められた。

(9) 下線部(I)について、20世紀は「戦争の世紀」と言われるほど世界的に戦争が多く、日本が関わった戦争がいくつもあります。20世紀の戦争について説明した文として、正しいものを、次のア～エより1つ選び記号で答えなさい。

- ア. 日露戦争に勝利した日本は、下関でロシアと条約を結び、朝鮮の独立を認めさせた。
- イ. ヨーロッパを中心に戦われている第一次世界大戦に世界の注目が集まっている間に、日本は韓国を併合した。
- ウ. 盧溝橋での軍事衝突から中国と戦争を始めた日本は、4年後にはイギリス・アメリカとも戦争を始めた。
- エ. 朝鮮戦争が勃発すると、日本はアメリカ軍の補給拠点となったため、景気が急速に悪化した。

(10) 下線部(J)について述べた文として、正しいものを、次のア～エより1つ選び記号で答えなさい。

- ア. 土地の税金を地価の3%とし、現金で納める農地改革が行われた。
- イ. 満18歳以上のすべての男女に選挙権が認められた。
- ウ. 三井・三菱などの、巨大な企業グループが分割・解体された。
- エ. 労働者の個人の自由を尊重し、団結することを禁止する労働基準法が制定された。

3 子どもの権利や人権に関する文を読み、あとの問いに答えなさい。

第二次世界大戦後から、(A) 基本的人権や自由の尊重に関わる取り組みが本格的になされるようになり、子どもの権利についても注目されるようになりました。まず1959年に、(B) 国連総会において「児童の権利に関する宣言」が採択され、子どもの権利が国際文書として明文化されました。その後、1990年に「児童の権利に関する条約(子どもの権利条約)」が発効されると、日本は1994年に批准しました。

現在の日本は、(C) 少子化が大きな問題となっており、岸田文雄政権の基本方針には「こども・子育て政策の強化」が、挙げられています。その政策の一環として、2022年5～6月、こども家庭庁の設置に関連する一連の法案が(D) 国会の審議で可決されました。この(E) 法律が成立したことを受け、2023年4月に、子どもの権利保障や福祉向上などを目指したこども家庭庁が発足し、併せて「こども基本法」も施行されました。

内閣府は、これらの基本理念として、すべての子どもが個人として尊重され、(F) 日本国憲法の原則の1つである基本的人権が保障されることや、福祉や教育に関わる権利が等しく与えられることなどを掲げています。

(1) 下線部(A)について、次の問いに答えなさい。

- ① 基本的人権の尊重について、以下の日本国憲法の条文の空らんには当てはまる語句をそれぞれ答えなさい。

第13条：すべて国民は、個人として尊重される。生命、(X) 及び幸福追求に対する国民の権利については、(Y) に反しない限り、立法その他の国政の上で、最大の尊重を必要とする。

- ② 基本的人権に関して、以下の憲法の条文の内容に最も関わりの深い権利は何か、次のア～オより1つ選び記号で答えなさい。

第32条 [裁判を受ける権利]：何人も、裁判所において裁判を受ける権利を奪われない。

ア．生存権 イ．自由権 ウ．請求権 エ．社会権 オ．平等権

- ③ 日本国憲法第25条で規定されている「健康で文化的な最低限度の生活」を保障するため、様々な社会保障制度が存在します。そのうち、諸事情で収入が少なく生活に困っている人に対し、法律に基づいて生活費などを出す救済措置を何というか、適切な語句を答えなさい。

(2) 下線部(B)について、次の問いに答えなさい。

- ① 国際連合について述べた文として正しいものを、次のア～エより1つ選び記号で答えなさい。

ア．国際連合は、国際平和に大きな支障をもたらすとして、武力制裁を禁止している。
イ．国際連合では、国と国の争いを両国が訴えた場合に信託統治理事会を開いて、裁判を行った後、勧告を出したりする。
ウ．安全保障理事会の非常任理事国は10ヶ国で、日本も現在非常任理事国を務めている。
エ．全加盟国で構成される総会は、世界の人々の意見を多く取り入れ、正確に反映させるため、人口の多い国は少ない国よりも多くの投票権を与えられている。

- ② 2023年7月、国際連合の関連機関のひとつである国際原子力機関のグロッシ事務局長が来日し、東京電力福島第一原子力発電所の視察などを行いました。この国際原子力機関のアルファベットでの略称を答えなさい。

- (3) 下線部(C)について、2023年6月、厚生労働省は2022年の合計特殊出生率(1人の女性が一生の間に産む子どもの平均数)が過去最低の記録になったと発表しました。この数字として正しいものを、次のア～エより1つ選び記号で答えなさい。

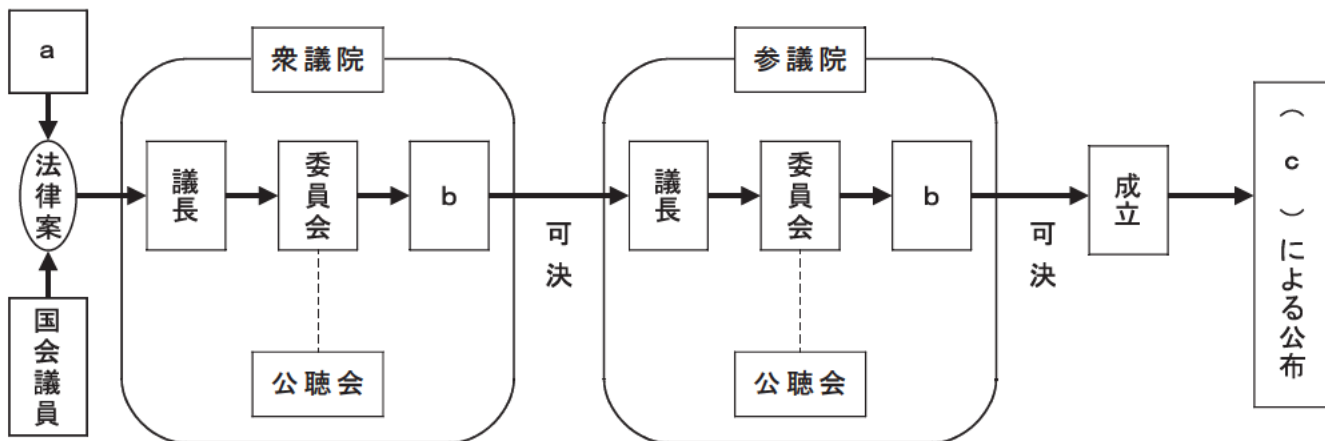
ア．1.08 イ．1.26 ウ．1.58 エ．2.07

- (4) 下線部(D)について、次の文を読み、文中の下線部①～④から誤っているものを1つ選んで番号を記し、正しい語句に直しなさい。

国会には、年に1回、1月に召集される通常国会の他、内閣や国会議員の要求で召集される①臨時国会などがある。
 国会の仕事には、法律の制定の他、各議院の総議員の②3分の2以上の賛成で憲法改正を發議することや、③内閣が外国と結んだ条約を承認することなどが挙げられる。また、④参議院のみが内閣不信任の決議をすることができる。

- (5) 下線部(E)について、この図は法律が出来るまでの過程(衆議院で先に審議する場合)を示したものです。下の図を見て、問いに答えなさい。

① 図中のa～cにあてはまる語句をそれぞれ答えなさい。



- ② 衆議院で可決された法律案が参議院で否決されたとき、この法律案が法律として成立する場合を、次のア～エより1つ選び記号で答えなさい。

- ア. 衆議院が出席議員の過半数の賛成で再可決した場合
- イ. 衆議院が出席議員の3分の2以上の多数で再可決した場合
- ウ. 参議院が出席議員の過半数の賛成で再可決した場合
- エ. 参議院が出席議員の3分の2以上の多数で再可決した場合

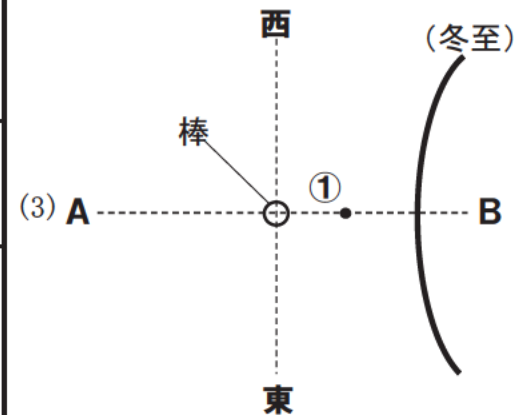
- (6) 下線部(F)について、日本国憲法の三大原則のひとつに国民主権があります。国民が行使できる権利として誤っているものを、次のア～エより1つ選び記号で答えなさい。

- ア. 国務大臣への直接請求
- イ. 憲法改正の国民投票
- ウ. 最高裁判所の裁判官の国民審査
- エ. 地方公共団体の首長や議員などの解職請求

推薦入試基礎学力調査 理科 解答用紙

1	(1)	(2) ①	②	③
	(3)	(4)	(5)	
	(6)	(7)	(8)	

2	(1)	(2)	
	(3) (a)	(3) (b)	(4)

3	(1)	(2) 度	
	(4)	(5)	

4	(1)	(2) ① Wh	(2) ② Wh
	(3) Wh	(4) kWh	(5) 円

↓ここにシールを貼ってください↓

受験番号	
------	--



推薦入試基礎学力調査 社会 解答用紙

1

(1)		(2)	①			(3)	
(4)				②			
(5)						(6)	
(7)		(8)		(9)		(10)	
(11)				(12)		⋮	⋮

2

(1)		(2)		(3)	①		②	
(4)				(5)			(6)	
(7)				(8)		(9)		(10)

3

(1)	①	X		Y				
	②		③					
(2)	①		②			(3)		
(4)	番号	語句				(5)	①	a
	b	c				②	(6)	

↓ここにシールを貼ってください↓



20242012013

受験番号	
------	--